

speedtouch™

# SpeedTouch™ 510v5

Residential ADSL Gateway



## Installatiehandleiding

Release R5.3.1



UPnP™

A THOMSON BRAND



# SpeedTouch™

## 510<sub>v5</sub>

Installatiehandleiding

R5.3.1

## Copyright

Copyright ©1999-2005 THOMSON. Alle rechten voorbehouden.

Het distribueren en kopiëren van dit document, alsmede het gebruik en bekendmaken van de inhoud is niet toegestaan zonder schriftelijke toestemming van THOMSON. De inhoud van dit document wordt uitsluitend ter informatie verstrekt, kan zonder voorafgaande kennisgeving worden gewijzigd en mag in geen geval worden geïnterpreteerd als een toezegging van THOMSON. THOMSON is niet verantwoordelijk of aansprakelijk voor enige fout of onjuistheid in dit document.

Thomson Telecom Belgium  
Prins Boudewijnlaan, 47  
B-2650 Edegem  
Belgium

[www.speedtouch.com](http://www.speedtouch.com)

## Merken

Volgende merken worden in dit document gebruikt:

- ▶ SpeedTouch™ is een merk van THOMSON.
- ▶ Microsoft, Windows, MS-DOS en Internet Explorer zijn gedeponeerde merken of merken van Microsoft Corporation in de Verenigde Staten en/of andere landen.
- ▶ UNIX is een gedeponeerd merk van UNIX System Laboratories, Incorporated.
- ▶ Apple en Mac OS zijn gedeponeerde merken van Apple Computer, Incorporated, geregistreerd in de Verenigde Staten en andere landen.
- ▶ Adobe, het Adobe-logo en Acrobat Reader zijn merken of gedeponeerde merken van Adobe Systems, Incorporated, geregistreerd in de Verenigde Staten en/of andere landen.
- ▶ Netscape en Netscape Navigator zijn gedeponeerde merken van Netscape Communications Corporation.
- ▶ Ethernet is een merk van Xerox Corporation.
- ▶ "Wi-Fi" en het Wi-Fi logo zijn gedeponeerde merken van de Wi-Fi Alliance. "Wi-Fi CERTIFIED", "Wi-Fi ZONE", "Wi-Fi Alliance", hun respectievelijke logo's en "Wi-Fi Protected Access" zijn merken van de Wi-Fi Alliance.

Desgevallend zijn de overige producten merken of gedeponeerde merken van de respectievelijke eigenaren.

## Info Documentatie

Status: v1.0 (mei 2005)

Referentie: E-DOC-CTC-20050429-0017

Verkorte titel: Installatiehandleiding ST510<sub>v5</sub> R5.3.1 (nl)

## Inhoudsopgave

---

<b>Over deze Installatiehandleiding .....</b>	<b>1</b>
---	----------

---

<b>1 Inleiding tot de SpeedTouch™ .....</b>	<b>3</b>
---	----------

---

<b>2 Basisinstallatie .....</b>	<b>5</b>
<b>2.1 Installatie van uw SpeedTouch™ .....</b>	<b>6</b>
<b>2.2 Aansluiting van hardware .....</b>	<b>7</b>
<b>2.3 De SpeedTouch™ installatie-cd.....</b>	<b>8</b>

---

<b>3 In een oogwenk toegang tot Internet .....</b>	<b>11</b>
<b>3.1 SpeedTouch™ Wizard Thuisinstallatie .....</b>	<b>12</b>
<b>3.2 Op het web gebaseerde Eenvoudige Configuratie .....</b>	<b>17</b>
<b>3.3 Testen van uw Internet-verbinding .....</b>	<b>19</b>
<b>3.4 Basisbeveiliging .....</b>	<b>20</b>

---

<b>4 Op het web gebaseerde gebruikersinterface .....</b>	<b>21</b>
--	-----------

---

<b>5</b>	<b>Oplossing van problemen met Internet-verbinding</b>	<b>23</b>
<b>5.1</b>	<b>Controle van hardware.....</b>	<b>24</b>
<b>5.2</b>	<b>Diagnostiek lampjes.....</b>	<b>25</b>
<b>5.3</b>	<b>Webdiagnostiek.....</b>	<b>27</b>
<b>5.4</b>	<b>SpeedTouch™ Probleemoplossing installatie-cd .....</b>	<b>28</b>
<b>5.5</b>	<b>Probleemoplossing Eenvoudige configuratie.....</b>	<b>31</b>

## Over deze Installatiehandleiding

---

### Gebruikte symbolen



Een **opmerking** biedt aanvullende informatie over een onderwerp.



Een **tip** biedt een alternatieve of snellere methode om een actie uit te voeren.



Een **waarschuwing** vertelt u over potentiële problemen of specifiek te nemen voorzorgsmaatregelen.

---

### Terminologie

Over het algemeen zal naar de SpeedTouch™ 510v5(i) in deze Installatiehandleiding worden verwezen als SpeedTouch™.

---

### Documentatie en software-updates

THOMSON ontwikkelt voortdurend nieuwe oplossingen, maar werkt daarnaast ook aan de verbetering van zijn bestaande producten.

Voor suggesties met betrekking tot dit document verwijzen wij u naar [documentation.speedtouch@thomson.net](mailto:documentation.speedtouch@thomson.net).

Voor verdere informatie over THOMSON's laatste technologische innovaties, documenten en softwareversies bezoekt u ons op:

[www.speedtouch.com](http://www.speedtouch.com)

---





# 1 Inleiding tot de SpeedTouch™

**Inleiding** Zodadelijk krijgt u toegang tot het Internet via uw SpeedTouch™ 510<sub>v5</sub> Residential ADSL Gateway.

In deze Installatiehandleiding ziet u hoe u uw SpeedTouch™ instelt en hoe u een computer of lokaal netwerk (LAN) op het Internet aansluit.

## Identificatie van uw SpeedTouch™

Het label op de onderkant van uw SpeedTouch™ geeft u informatie over de SpeedTouch™:

- ▶ Productnaam
- ▶ Modelnummer
- ▶ Serienummer



Gelieve het merklabe niet te verwijderen of te bedekken.

## Versies

De SpeedTouch™ komt in twee ADSL "smaken":

- ▶ De ADSL POTS versie: De SpeedTouch™ 510<sub>v5</sub> wordt aangesloten op een ouderwetse analoge telefoonlijn (Plain Old Telephone Line - POTS).
- ▶ De ADSL ISDN versie: De SpeedTouch™ 510<sub>v5i</sub> wordt aangesloten op een ISDN-lijn, zodat woningen met een ISDN-lijn de ADSL-service kunnen gebruiken.

De POTS-versie is geschikt voor ADSL, ADSL2, ADSL2+ en RE-ADSL. De ISDN-versie is geschikt voor ADSL en ADSL2.

U kunt uw versie eenvoudig herkennen aan de productnaam op het identificatielabe aan de onderzijde van uw SpeedTouch™.



Let erop dat u uitsluitend de SpeedTouch™-versie gebruikt die geschikt is voor uw type DSL-service.

## Controle bij ontvangst

Indien bepaalde onderdelen ontbreken of beschadigd zijn, verzoeken wij u contact op te nemen met uw lokale distributeur. Uw doos dient het volgende te bevatten:

- ▶ SpeedTouch™ Gateway
- ▶ Gele Ethernet-kabel (RJ-45)
- ▶ Grijs DSL-kabel (RJ-11)
- ▶ Voedingsadapter
- ▶ SpeedTouch™ installatie-cd
- ▶ Boekje met veiligheidsinstructies & voorschriften (optioneel)
- ▶ Boekje met handleiding voor snelle installatie
- ▶ Houder (optioneel)
- ▶ Folder met boor- en wandmontage-instructies, schroeven en pluggen (optioneel)
- ▶ DSL-filter(s) (optioneel)

## SpeedTouch™ installatie-cd

---

Uw SpeedTouch™ wordt geleverd met installatie-cd.

Indien u de cd in een Microsoft Windows PC of Mac OS X computer steekt, begeleidt een intuïtief cd-menu u door de functies en inhoud van de installatie-cd.

Zie “2.3 De SpeedTouch™ installatie-cd” op pagina 8 voor meer informatie.

Bij andere besturingssystemen biedt een reeks subdirectories u de mogelijkheid eenvoudig te bladeren door de gebruikersdocumentatie, SpeedTouch™ systeemsoftware, servicesjablonen, enzovoort.

## 2 Basisinstallatie

---

**Voordat u begint** Zorg dat u eerst de veiligheidsinstructies en voorschriften leest. De veiligheidsinstructies zijn te vinden op de installatie-cd en/of kunnen als gedrukt boekje worden geleverd.

---

**ADSL-service** De ADSL-service moet actief zijn op uw telefoon- of ISDN-lijn.  
Indien de telefoon en de ADSL-service gelijktijdig beschikbaar zijn via hetzelfde koperpaar, hebt u een centrale splitter of meerdere filters nodig om het ADSL- en het telefoonsignaal van elkaar te scheiden.



Openbare telefoonlijnen zijn elektrisch geladen en kunnen een elektrische schok veroorzaken. Probeer slechts splitter/filters op te zetten die speciaal ontworpen zijn om door onbevoegd personeel te worden geïnstalleerd. Neem voor verdere bijstand contact op met uw serviceprovider.

---

**Computervereisten** Om uw computer via Ethernet aan te sluiten, dient u ervoor te zorgen dat uw computer is uitgerust met een Ethernet-netwerkaart (NIC).

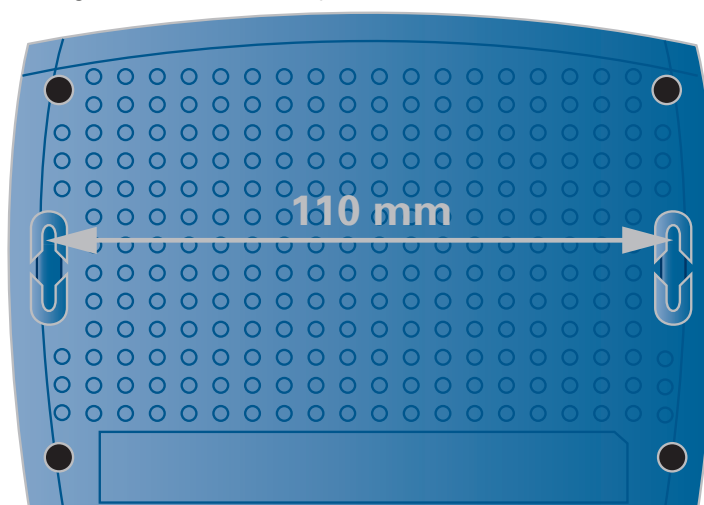
## 2.1 Installatie van uw SpeedTouch™

De SpeedTouch™ kan tegen een wand worden gemonteerd, rechtop worden neergezet of simpelweg als bureaublad worden geplaatst.

### Wandmontage

Om de SpeedTouch™ tegen een wand of ander verticaal oppervlak te monteren:

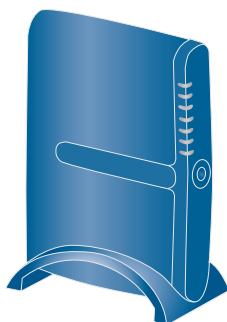
- 1** Boor twee gaten in de wand of het andere verticale oppervlak waar u de SpeedTouch™ wenst te plaatsen. Houd een ruimte van 110 millimeter tussen de twee gaten.
- 2** Bevestig twee schroeven in de gaten. De schroeven dienen vijf millimeter uit het wandoppervlak te steken.
- 3** Bevestig uw SpeedTouch™ tegen de wand met gebruik van de twee montageslots aan de onderzijde.



Als u de SpeedTouch™ op gipsplaat bevestigt, dient u pluggen te gebruiken om de schroeven op hun plaats te houden. Anders zou de spanning van de aan de stekkers in het achterpaneel van de SpeedTouch™ bevestigde kabels de SpeedTouch™ uit de wand kunnen trekken.

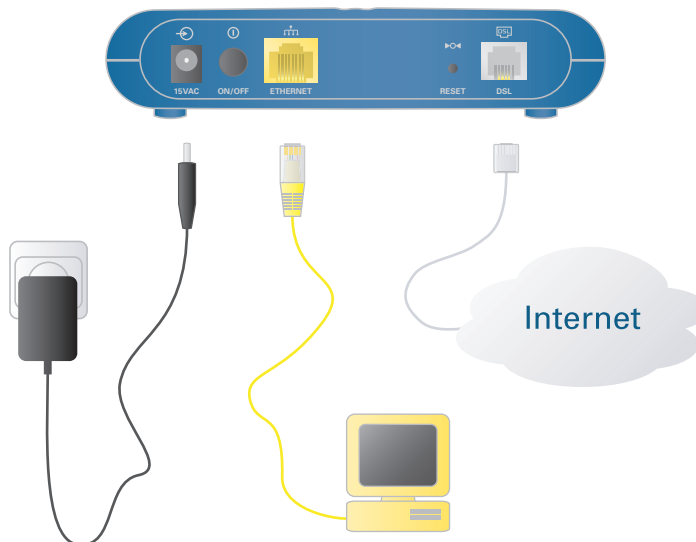
### Rechtop

Om de SpeedTouch™ rechtop neer te zetten, gebruikt u de bijgeleverde houder (indien beschikbaar).



## 2.2 Aansluiting van hardware

**Bedrading** Op de tekening hieronder ziet u alle mogelijke verbindingen aan de SpeedTouch™..



De op het achterpaneel van uw SpeedTouch™ gedrukte kleurencode helpen u de bijbehorende gekleurde kabels te herkennen.

Ga als volgt te werk:

- 1** Gebruik de grijze DSL-kabel om de DSL-poort van de SpeedTouch™ aan te sluiten op de wandaansluiting van de telefoon of een van de filters.
- 2** Steek de coaxstekker van de voedingsadapter in de SpeedTouch™ '15VAC' poort en het andere uiteinde van de wandaansluiting.
- 3** Tijdens de SpeedTouch™ wizard Thuisinstallatie zult u gevraagd worden omvolgende verbindingte maken:
  - ▶ Sluit de gele RJ-45 Ethernet-kabel aan op de gele Ethernet-poort van uw SpeedTouch™ en het andere uiteinde op de Ethernet-poort van uw computer.

### Aanzetten van de SpeedTouch™

Om de SpeedTouch™ aan te zetten, drukt u op de knop op het achterpaneel van de SpeedTouch™.

Tijdens het opstarten zal het lampje op het voorpaneel enkele seconden rood oplichten. Zodra dit lampje volledig groen is, is uw SpeedTouch™ klaar voor gebruik. Na nog een paar seconden zal ook het DSL-lampje groen worden.

Als deze lampjes niet oplichten, verwijzen wij u naar "[Controle van lampjes](#)" on page 25. Een uitgebreid overzicht van de lampjes is te vinden in de SpeedTouch™ Gebruikershandleiding.

Om uw SpeedTouch™ uit te zetten, drukt u op dezelfde knop.

## 2.3 De SpeedTouch™ installatie-cd

Inleiding Uw SpeedTouch™ wordt geleverd met installatie-cd.

Indien u de cd in een Microsoft Windows PC of Mac OS X computer steekt, begeleidt een intuïtief cd-menu u door de functies en inhoud van de installatie-cd.



Om de toepassingen op de installatie-cd te kunnen uitvoeren op een MS Windows 2000, een MS Windows XP besturingssysteem of een Mac OS X computer, heeft u beheerdersrechten nodig.

Bij andere besturingssystemen biedt een reeks subdirectories u de mogelijkheid eenvoudig te bladeren door de gebruikersdocumentatie, SpeedTouch™ systeemsoftware, servicesjablonen, enzovoort.

Lancering van de cd op  
MS Windows op Mac  
OS X

Om het installatie-cd-menu van deSpeedTouch™ te lanceren:

**1** Plaats de installatie-cd in het cd-rom of dvd-rom-station van uw computer.

- ▶ Op MS Windows: de cd zou automatisch moeten starten.



Gebeurt dit niet, dan verwijzen wij u naar "De SpeedTouch™ cd-browser wordt niet automatisch geopend:" op page 28.

- ▶ Op Mac OS X: Een venster opent met de inhoud van de cd. Klik twee maal op **Menu**.

**2** In het venster **Taal kiezen** kiest u de taal van uw keuze en klikt u op **OK**.

**3** De SpeedTouch™ veiligheidsinstructies en voorschriften worden getoond in uw standaard-webbrowser.



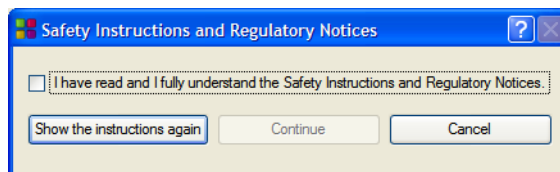
Indien u al eerder op deze computer akkoord ging met de overeenkomst inzake veiligheidsinstructies en voorschriften, zullen de instructies niet opnieuw worden getoond; in plaats hiervan verschijnt dan het cd-menu.

**4** Lees alle instructies aandachtig door. Zo nodig kunt u in de taalbalk in de rechterbovenhoek van het venster van uw webbrowser een andere taal kiezen om de instructies in te lezen.



Uw SpeedTouch™ product is ontworpen en getest om aan de allerlaatste veiligheidsnormen te voldoen. Om evenwel een veilig gebruik van het product te waarborgen, is het belangrijk dat u de getoonde en/of beschikbare veiligheidsinstructies en voorschriften in het Veiligheids- en Voorschriftenboekje leest en nauwkeurig opvolgt alvorens het SpeedTouch™ product te installeren.

**5** Nadat u de veiligheidsinstructies en voorschriften hebt gelezen, dient u het browservenster te sluiten om verder te gaan. In het venster met **veiligheidsinstructies en voorschriften** zult u gevraagd worden te bevestigen dat u ze gelezen hebt:



**6** Selecteer **Ik heb de veiligheidsinstructies en voorschriften gelezen en begrijp ze volledig** en klik op **Verder gaan**.


Vervolgens verschijnt het SpeedTouch™ cd-menu.

## SpeedTouch™ cd-menu

Het SpeedTouch™ cd-menu verschijnt automatisch, telkens wanneer u de cd insteekt:



Selecteer:

- ▶ **Installeer mijn SpeedTouch** om de SpeedTouch™ wizard Thuisinstallatie te starten en zo uw SpeedTouch™ en uw netwerk voor te bereiden op een verbinding met Internet.
  - ▶  Zie "3.1 SpeedTouch™ Wizard Thuisinstallatie" on page 12 voor meer informatie.
- ▶ **Onderhoud SpeedTouch** om:
  - ▶ Uw SpeedTouch™ opnieuw te configureren via de wizard Thuisinstallatie.
  - ▶ De softwareversie op uw SpeedTouch™ te upgraden.
  - ▶ Kijk op het Internet voor upgrades van uw SpeedTouch™.
- ▶ **Documentatie en Help** om:
  - ▶ de gebruikersdocumentatie te raadplegen voor uw SpeedTouch™ DSL Gateway
  - ▶ Raadpleeg de gebruikersdocumentatie voor de SpeedTouch™ netwerkproducten.
  - ▶ Zie voor verdere informatie de SpeedTouch™ productportefeuille.
  - ▶ Bezoek de hoofdstukken over on line bijstand op [www.speedtouch.com](http://www.speedtouch.com).
  - ▶  Indien u problemen hebt bij het bekijken van de SpeedTouch™ documentatie, verwijzen wij u naar "SpeedTouch™ documentatie kan niet worden ingezien" on page 29.
- ▶ Open een nieuw venster om de inhoud van de installatie-cd te bekijken.





### 3 In een oogwenk toegang tot Internet

Wat u nodig hebt van uw Internet-aanbieder

De volgende configuratieparameters worden verstrekt door uw ISP:

- ▶ Het model verbindingsservice van uw ISP (bijvoorbeeld PPPoE)
- ▶ VPI/VCI (bijvoorbeeld 8/35)
- ▶ Uw gebruikersnaam en wachtwoord om u te verbinden met het Internet



Optioneel kan uw Internet-aanbieder het serviceprofiel aangeven dat gebruikt moet worden bij de wizard Thuisinstallatie of Eenvoudige Configuratie van SpeedTouch™.

Internet-verbinding instellen

Er zijn verschillende manieren om een Internet-verbinding op uw SpeedTouch™ tot stand te brengen. De beste manier hangt af van uw besturingssysteem.

Als u het volgende besturingssysteem gebruikt	is de beste manier om uw SpeedTouch™ in te stellen
MS Windows (98 SE, Millennium, 2000 of XP)	de wizard Thuisinstallatie, zoals beschreven in "3.1 SpeedTouch™ Wizard Thuisinstallatie" on page 12.
Mac OS X	
Elk ander besturingssysteem (mits een IP-verbinding bestaat)	de Eenvoudige Configuratie, zoals beschreven in "3.2 Op het web gebaseerde Eenvoudige Configuratie" on page 17: Open uw webbrowser, de HTTP-ontvanger op uw SpeedTouch™ doet de rest.



Indien u gebruik maakt van MS Windows XP, kunt u tevens de MS Windows XP Internet Gateway Device (IGD) Control Agent voor UPnP gebruiken, zoals beschreven in de SpeedTouch™ Gebruikershandleiding.

### 3.1 SpeedTouch™ Wizard Thuisinstallatie

#### Internet-verbinding instellen

Met de hulp van de SpeedTouch™ wizard Thuisinstallatie bent u in een flits op het Internet.

Allereerst zal de wizard proberen uw SpeedTouch™ te detecteren. Na uw computer te hebben aangesloten, zal de wizard uw SpeedTouch™ en – indien nodig – uw computer configureren.

De wizard Thuisinstallatie werd ontworpen voor Microsoft Windows besturingssystemen en Mac OS X - in het laatste geval mits u gebruik maakt van een draadverbinding met uw SpeedTouch™.

#### Voorwaarden

Controleer of:

- ▶ Uw SpeedTouch™ slechts is aangesloten op een telefoon met DSL en een stopcontact.
- ▶ Uw SpeedTouch™ correct is ingesteld en aangezet.

#### Start van de wizard Thuisinstallatie

Om de SpeedTouch™ wizard Thuisinstallatie te starten:

- 1** Start u de installatie-cd van uw SpeedTouch™.



Zie "2.3 De SpeedTouch™ installatie-cd" op page 8 voor meer informatie.

- 2** Het SpeedTouch™ cd-menu verschijnt.



Gebeurt dit niet, dan verwijzen wij u naar "De SpeedTouch™ cd-browser wordt niet automatisch geopend:" op page 28.

In het **SpeedTouch™** cd-menu klikt u op **Mijn SpeedTouch instellen** om de SpeedTouch™ wizard Thuisinstallatie te starten.

- 3** Op de **Welkomspagina** klikt u op **Volgende** om verder te gaan.
- 4** Het scherm met de **licentieovereenkomst**verschijnt.

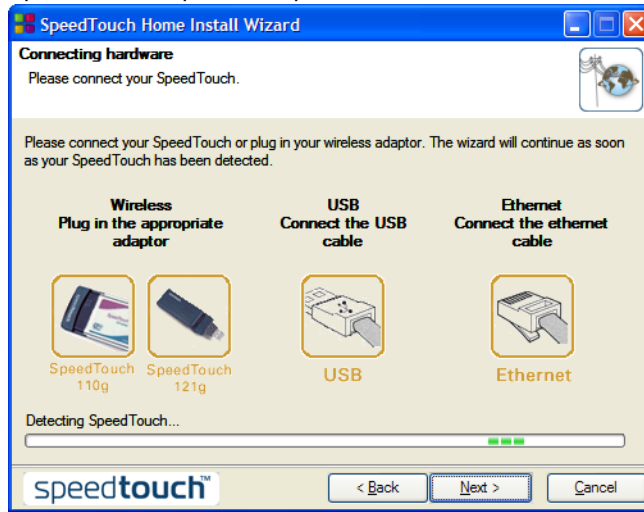
Voordat u kunt verdergaan, moet u de voorwaarden accepteren. Klik op **Ja** als u akkoord gaat.



Als u deze licentieovereenkomst al tijdens een vorige configuratie hebt geaccepteerd, wordt dit venster niet opnieuw weergegeven.

Aansluiting van uw computer

De SpeedTouch™ wizard Thuisinstallatie controleert uw systeem en zal u vragen de SpeedTouch™ op uw computer aan te sluiten.



- ▶ Nadat u de Ethernet-kabel zowel op uw computer als de SpeedTouch™ hebt aangesloten, gaat u verder met "Configuratie van de SpeedTouch™ (en uw computer)" on page 14.



Als de wizard geen verbinding detecteert, verschijnt er een foutmelding. Zie "De wizard detecteert geen verbinding" on page 28.

## Configuratie van de SpeedTouch™ (en uw computer)

Wanneer de hardware met succes is geïnstalleerd en u verbinding met de SpeedTouch™ hebt, zal de wizard verdergaan met de configuratie van uw SpeedTouch™.

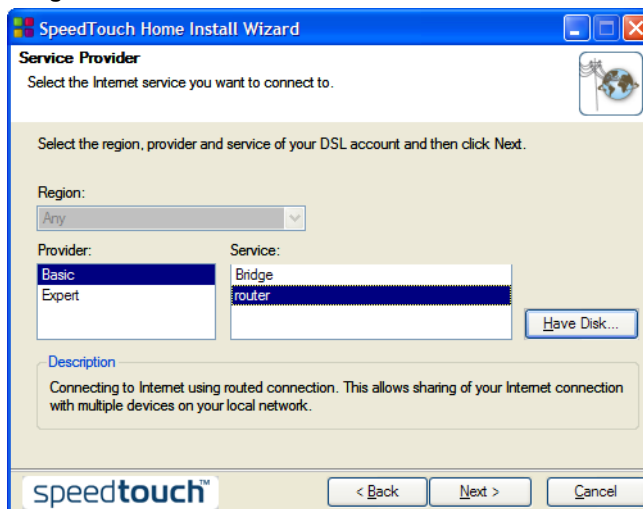
Ga als volgt te werk:

- 1 Desgevraagd voert u de **gebruikersnaam** en het **wachtwoord** van uw SpeedTouch™ beveiligingsinstellingen in en klikt u op **OK**.



De standaardgebruiker is 'Administrator'. Zijn wachtwoord is blanco, wat betekent dat u niets in het veld voor het wachtwoord hoeft in te vullen. Het is evenwel aan te raden een andere gebruikersnaam en een ander wachtwoord te specificeren teneinde uw SpeedTouch™ tijdens de configuratieprocedure tegen externe aanvallen te beschermen (zie "Toegangscontrole" on page 15), of zoals beschreven in "3.4 Basisbeveiliging" on page 20.

- 2 Kies de passende **regio**, **Internet-aanbieder** en **service** voor uw Internet-verbinding, zoals gespecificeerd door uw Internet-aanbieder, en klik op **Volgende**.



als uw Internet-aanbieder een aparte schijf met een aangepast serviceprofiel heeft bijgevoegd, klikt u op **Diskette** om naar de locatie van het bijbehorende service-sjabloonbestand te gaan.

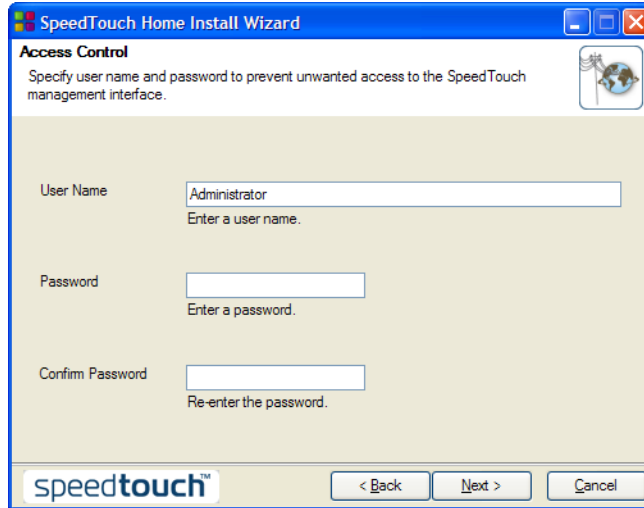


Van hieraf kan de procedure iets verschillen van de onderstaande beschrijving. De informatie die u moet opgeven, is afhankelijk van het geselecteerde serviceprofiel en moet door uw Internet-aanbieder worden verstrekt. Hierna wordt u via diverse vensters verder geleid door de configuratieprocedure voor de SpeedTouch™ en uw computer. Voer de gevraagde informatie in en klik waar gevraagd op **Volgende**.

- 3 Kies de **VPI/VCI** - en zo nodig het **type verbinding** - zoals gespecificeerd door uw Internet-aanbieder en klik op **Volgende**.
- 4 Voer de **gebruikersnaam** en het **wachtwoord** in voor de instellingen van uw Internet-account zoals gespecificeerd door uw Internet-aanbieder, en klik op **Volgende**.

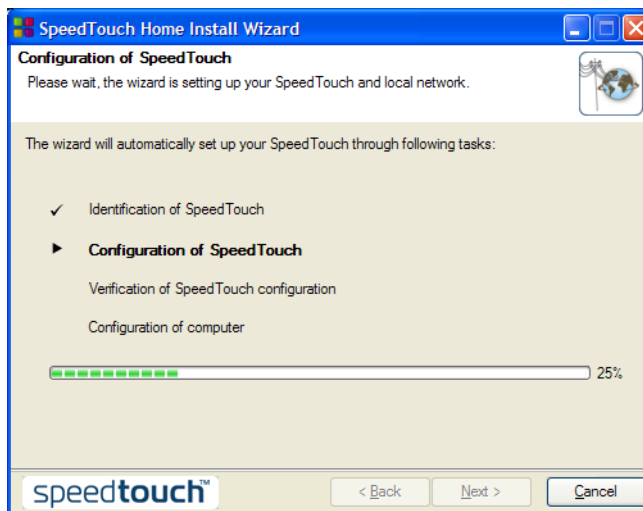
Toegangscontrole

Om uw SpeedTouch™ tegen ongeoorloofde toegang te beschermen, dient u een gebruikersnaam en wachtwoord te verstrekken. Telkens wanneer een gebruiker toegang wenst tot een SpeedTouch™ beheersinterface, wordt de gebruiker gevraagd deze gebruikersnaam en dit wachtwoord te verstrekken alvorens toegang zal worden verleend.



### Beëindiging van de wizard Thuisinstallatie

- 1 De SpeedTouch™ wizard Thuisinstallatie zal de SpeedTouch™ en uw computer configureren overeenkomstig het serviceprofiel. In het volgende venster kunt u de voortgang van het configureren volgen:



- 2 Klik ten slotte op **Voltoeien** om de wizard te sluiten. Na enkele seconden zal het Internet-lampje groen oplichten. Gebeurt dit niet, dan verwijzen wij u naar "5.2 Diagnostiek lampjes" on page 25.
- 3 U word dan automatisch doorgestuurd naar de geïntegreerde SpeedTouch™ pagina's (tenzij u het <http://speedtouch.lan> vakje in het vorige venster hebt aangekruist).



Op deze pagina's kunt u uw firewall, enzovoort configureren. Verdere informatie vindt u in de SpeedTouch™ Gebruikershandleiding.

U kunt uw Internet-verbinding testen zoals beschreven in "3.3 Testen van uw Internet-verbinding" on page 19.

### IP-instellingen

De SpeedTouch™ DHCP-server is standaard ingeschakeld. Daarom wordt de netwerkinterface van de computer die tijdens de wizard Thuisinstallatie wordt gebruikt, zo geconfigureerd dat haar IP-configuratie dynamisch wordt verkregen.



Gelieve voor vaste IP-configuraties de instructies van uw Internet-aanbieder op te volgen.

## 3.2 Op het web gebaseerde Eenvoudige Configuratie

### Eenvoudige configuratie

Met de hulp van de Eenvoudige Configuratie stelt u uw Internet-verbinding met een paar klikken in.

De Eenvoudige Configuratie is onafhankelijk van het besturingsstelsel.

### Voorwaarden

Controleer of:

- ▶ Uw SpeedTouch™ correct is ingesteld en aangezet.
- ▶ Uw computer is aangesloten op de SpeedTouch™.
- ▶ Uw hostcomputer werd geconfigureerd als DHCP-client of geconfigureerd met een geldig vast IP-adres.



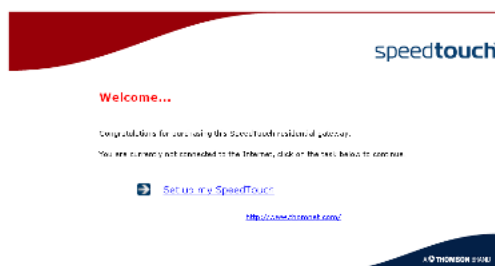
Bij problemen kunt u de hostcomputer een vast IP-adres geven in hetzelfde subnet als uw SpeedTouch™ (als de SpeedTouch™ zijn standaardinstellingen bezit, is dit een adres tussen 192.168.1.1 en 192.168.1.253). Indien u vaste IP-adressen gebruikt, moet de SpeedTouch™ als DNS-server (standaard) zijn geconfigureerd.

- ▶ Uw webbrowser geen proxyserver gebruikt. Zie " Uitschakeling proxyserver" on page 31 voor meer informatie.

### HTTP-ontvanger

Ga als volgt te werk:

- 1** Open een webbrowser. Ga naar om het even welke website, bijvoorbeeld <http://www.speedtouch.com>. Zolang nog geen Internet-verbinding tot stand is gebracht, wordt u automatisch doorgestuurd naar de SpeedTouch™ **Welkomspagina**.



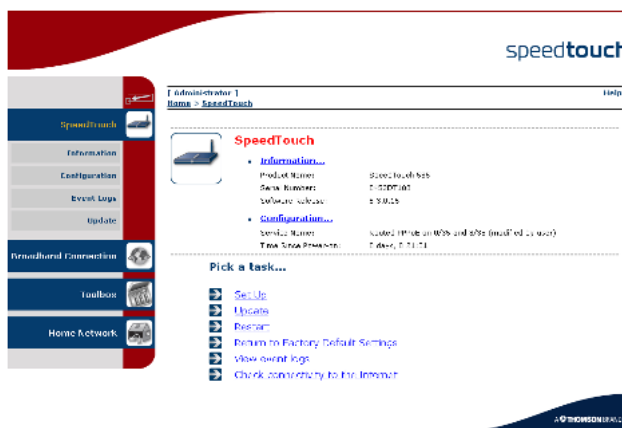
Als u niet automatisch wordt doorgestuurd, gaat u naar " Start van de wizard Eenvoudige Configuratie" on page 18

- 2** Klik op **Mijn SpeedTouch instellen** om de wizard Eenvoudige Configuratie te starten.
- 3** Ga door naar " Instelling van Internet-verbinding" on page 18.

## Start van de wizard Eenvoudige Configuratie

Het is ook altijd mogelijk om de wizard Eenvoudige Configuratie te starten vanuit de geïntegreerde webpagina's. Ga als volgt te werk:

- 1 Ga naar de SpeedTouch™ pagina's op <http://speedtouch.lan> of op zijn IP-adres; het standaardadres is **192.168.1.254**.
- 2 Klik in het menu **SpeedTouch**.



- 3 Klik in de **Kies een taak...** lijst op **Instellen**.

## Instelling van Internet-verbinding

In de wizard Eenvoudige Configuratie:

- 1 Klik op **Volgende** om door te gaan. Indien u om enige reden de wizard wilt afbreken, klikt u op **Annuleren**.
- 2 Kies de door uw Internet-aanbieder verstrekte **Service** (Router of Bridge); klik hierna op **Volgende**.
- 3 Kies de passende **VPI/VCI** - en indien nodig het **type verbinding** (PPPoE of PPPoA) - dat u van uw Internet-aanbieder hebt ontvangen; klik vervolgens op **Volgende**.
- 4 Voor een Routerservice, vult u de instellingen van uw Internet-account (**PPP-gebruikersnaam** en **wachtwoord**) in die u van uw Internet-aanbieder hebt ontvangen. Klik op **Volgende**.
- 5 Vul de SpeedTouch™ **gebruikersnaam** en het **wachtwoord** in..



De standaardgebruiker is 'Administrator'. Zijn wachtwoord is blanco, wat betekent dat u niets in het veld voor het wachtwoord hoeft in te vullen. Het is evenwel aan te raden een andere gebruikersnaam en een ander wachtwoord voor de beheerder te specificeren teneinde uw SpeedTouch™ tegen externe aanvallen te beschermen, zoals beschreven in "3.4 Basisbeveiliging" on page 20.

- 6 Op het volgende scherm kunt u uw instellingen herzien alvorens de configuratie van uw SpeedTouch™ te starten. Als iets ontbreekt of onjuist is, klikt u op **Terug**. Om de instellingen te bevestigen, klikt u op **Volgende**.
- 7 Wacht tot de configuratie gereed is, en klik vervolgens op **Voltoeien**. Na een korte pauze keert u automatisch terug naar de **Welkomspagina**. Klik op de onderste link om naar de SpeedTouch™ pagina's te gaan of kies **Deze pagina niet weergeven** om via uw homepage op het Internet te gaan.



### 3.3 Testen van uw Internet-verbinding

#### Verbindingscontrole

Nadat u de Internet-verbinding tot stand hebt gebracht, is er een eenvoudige manier om te controleren of uw configuratie in orde is.

- 1** Ga naar de SpeedTouch™ homepage (<http://speedtouch.lan> of 192.168.1.254).
- 2** Links in het venster kiest u **SpeedTouch**.
- 3** In de **Kies een taak...** lijst, klikt u op **Verbinding met het Internet controleren**.
- 4** Kies een **Te controleren Internetservice**.
- 5** Klik op **Verbinding controleren**.
- 6** Indien de test succesvol is, ontvangt u een lijst met groene markeringstekens zoals in het voorbeeld hieronder:

Internet Service to Check:  ▼

• **Test Results**



**DSL**



**ATM**



**Ethernet**



**PPP**



**IP**



**Internet**



Connectivity to Gateway  
(101.101.101.1)



Connectivity to DNS Server 1  
(10.50.2.20)

Bij problemen verwijzen wij u naar [“5.3 Webdiagnostiek”](#) on page 27.

### 3.4 Basisbeveiliging

#### Standaardgebruikersnaam en -wachtwoord

---

De SpeedTouch™ komt met een standaardgebruiker; diens gebruikersnaam is 'Administrator' en het standaardwachtwoord is blanco.

---

#### Wijziging van uw wachtwoord

Om veiligheidsredenen wordt u aangeraden een wachtwoord te creëren om toegang tot de SpeedTouch™ te krijgen.

- 1** Ga naar de SpeedTouch™ homepage (<http://speedtouch.lan> of 192.168.1.254).
- 2** Kies links in het venster **Toolbox > Gebruikersbeheer**.
- 3** Klik in de **Kies een taak...** lijst op **Mijn wachtwoord wijzigen**.
- 4** Voer een nieuw wachtwoord in en bevestig.



Vergeet deze login-informatie niet. Mocht u haar vergeten, dan bent u verplicht de SpeedTouch™ opnieuw in zijn standaardconfiguratie te zetten.

## 4 Op het web gebaseerde gebruikersinterface

### Geïntegreerde pagina's

De SpeedTouch™ komt met geïntegreerde webpagina's, die een interface vormen tot de software op het apparaat. Hiermee kan de SpeedTouch™ eenvoudig via uw webbrowser worden ingesteld en beheerd vanaf elke PC die is aangesloten op de SpeedTouch™.

### Toegang

Ga als volgt te werk om toegang te krijgen tot de pagina's :

- 1 Open uw webbrowser.



De aanbevolen schermresolutie is 1024 bij 768 pixels.

- 2 In de adresbalk tikt u <http://speedtouch.lan> of uw SpeedTouch™'s IP-adres, dat standaard [192.168.1.254](http://192.168.1.254) is, en vervolgens drukt u op Invoeren.

- 3 Voer uw SpeedTouch™ gebruikersnaam en wachtwoord in.



De standaard gebruikersnaam is Administrator en het standaard wachtwoord is blanco.

- 4 De SpeedTouch™ homepage verschijnt in het venster van uw browser. Van hier hebt u – afhankelijk van de rechten van uw account – toegang tot de overige pagina's.

### Taken

Onder andere kunt u:

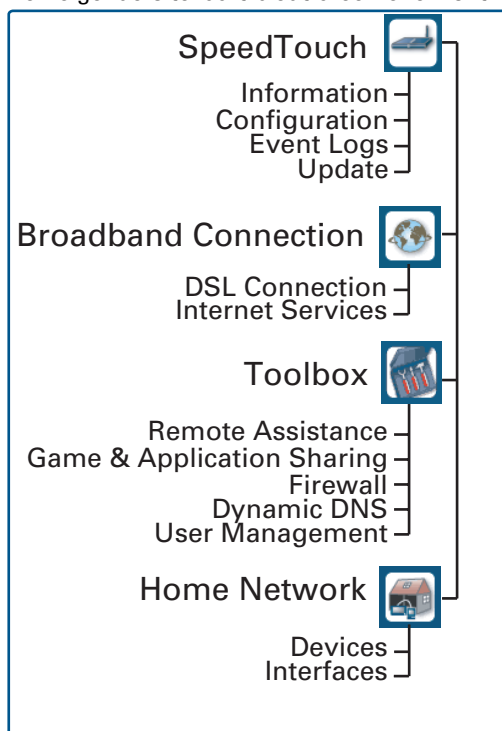
- ▶ De huidige instellingen en status van de SpeedTouch™ bekijken.
- ▶ De SpeedTouch™ configureren voor aansluiting op uw Internet-aanbieder met de opgegeven instellingen.
- ▶ De firewall van de SpeedTouch™ instellen om met specifieke toepassingen te werken.
- ▶ Beveiligingsvoorzieningen instellen.
- ▶ Externe toegang voor beheer op afstand inschakelen.
- ▶ Een reservekopie maken van uw configuratie-instellingen;
- ▶ De standaardinstellingen van de SpeedTouch™ opnieuw instellen.
- ▶ De firmware van de SpeedTouch™ vernieuwen.

### Gebruik van de webpagina's

Wanneer u veranderingen in de SpeedTouch™ configuratie aanbrengt via de webpagina's, wordt de configuratie automatisch opgeslagen wanneer u op de **Toepassen** toets klikt.

Voor verdere informatie over de geïntegreerde pagina's gaat u naar de **Help** link rechtsboven in de melding- en navigatieruimte of kijkt u in de gebruikershandleiding van de SpeedTouch™.

Sitekaart De volgende sitekaart biedt u een overzicht van de belangrijkste pagina's:



## 5 Oplossing van problemen met Internet-verbinding

---

Wat dient u te controleren

De eerste dingen die u dient te controleren als u geen toegang tot het Internet krijgt, zijn:

- ▶ Voeding
- ▶ Hardwareverbindingen
- ▶ Lampjes

Als de suggesties in dit hoofdstuk het probleem met de Internet-verbinding niet oplossen, verzoeken wij u contact op te nemen met uw Internet-aanbieder.

Voor alle andere problemen (beveiliging, beheer,...) verwijzen wij u naar de SpeedTouch™ Gebruikershandleiding.

### 5.1 Controle van hardware

---

#### Controleer de bedrading

Sluit alle vereiste kabels naar behoren aan. Zie erop toe dat de kabels tussen uw SpeedTouch™, computers en telefoonstekker stevig zijn aangesloten. Losse aansluitingen kunnen uw Internet-verbinding beïnvloeden.

Beschadigde kabels kunnen uw Internet-verbinding storen. Controleer de kabels op beschadigingen en losse verbindingen aan het eind van de kabel. Vervang eventuele beschadigde kabels.

---

#### Test de telefoonlijn

Om de mogelijkheid van fouten met de telefoonlijn uit te schakelen, controleert u de beltoon door een telefoon op de hoofdstekkerdoos aan te sluiten.

Indien u ADSL gebruikt, controleert u of een splitter is geïnstalleerd of dat de microfilters correct zijn geplaatst.

Als er geen beltoon is, neemt u contact op met uw telefoonbedrijf.

---

#### Start uw computer opnieuw op

Verlies van Internet of netwerkverbinding kan worden veroorzaakt door de computer. Vaak kan een herstart het probleem wegnemen.

---

#### Zet voeding van de SpeedTouch™ uit en weer aan

Om uw SpeedTouch™ opnieuw te starten, zet u gewoon uw SpeedTouch™ uit. Wacht vijf seconden en zet hem weer aan.

## 5.2 Diagnostiek lampjes

### Controle van lampjes

Na de Internet-verbinding tot stand te hebben gebracht, moeten ten minste de volgende lampjes volledig groen branden: Voeding, DSL, Internet.

Status van lampje	Mogelijke oplossingen
Er branden of knipperen geen lampjes	<ul style="list-style-type: none"> <li>▶ Controleer of de SpeedTouch™ is aangesloten op een stopcontact.</li> <li>▶ Controleer of u de juiste netvoeding voor uw SpeedTouch™-apparaat gebruikt, d.i. een 15VAC voedingsadapter, zoals degene die werd meegeleverd.</li> <li>▶ Controleer of de SpeedTouch™ is ingeschakeld.</li> <li>▶ Trek de SpeedTouch™ stekker eruit, start uw computer opnieuw en steek de SpeedTouch™ stekker er weer in.</li> </ul>
DSL-lampje knippert groen of helemaal geen DSL-lampje	<p>Uw service kan niet synchroniseren.</p> <ul style="list-style-type: none"> <li>▶ Vergewis u ervan dat de SpeedTouch™ is aangesloten op de telefoonlijn met ingeschakelde DSL-functie.</li> <li>▶ Vergewis u ervan dat de microfilters correct zijn geplaatst (zo niet, dan is er een grote kans dat uw gewone telefoonservice slecht functioneert).</li> <li>▶ Vergewis u ervan dat u de juiste netvoeding gebruikt (15VAC).</li> <li>▶ Controleer of de juiste SpeedTouch™-versie wordt gebruikt voor uw DSL-service (ISDN/POTS).</li> <li>▶ Indien uw verbinding eerst wel goed werkte, dient u uw Internet-aanbieder te bellen om te controleren of er black-outs zijn.</li> </ul>
Geen Ethernet-lampje	<p>Geen Ethernet-verbinding:</p> <ul style="list-style-type: none"> <li>▶ Controleer of de Ethernet-kabels stevig zijn aangesloten op de 10/100BaseT poort.</li> <li>▶ Controleer of u het juiste type kabel voor uw Ethernet-apparatuur gebruikt.</li> <li>▶ Controleer of het Ethernet-NIC-stuurprogramma correct op uw computer is geïnstalleerd en ingeschakeld. Energiebesparende opties voor de Ethernet NIC schakelt u bij voorkeur uit.</li> </ul>

Status van lampje	Mogelijke oplossingen
Rood Internet-lampje of helemaal geen Internet-lampje	<ul style="list-style-type: none"><li>▶ Er trad een verificatiefout op. Dit presenteert zich gewoonlijk in de vorm van een foutmelding aangaande een onjuist wachtwoord.<ul style="list-style-type: none"><li>▶ Controleer of uw gebruikersnaam correct is. Bij ADSL-verbindingen ziet de gebruikersnaam er gewoonlijk uit als gebruikersnaam@ISP.</li><li>▶ Controleer of u uw wachtwoord correct hebt ingevoerd. Het wachtwoord houdt rekening met grote en kleine letters.</li></ul></li></ul> <p>Als u nog altijd foutmeldingen over uw wachtwoord krijgt, neemt u contact op met uw Internet-aanbieder.</p> <ul style="list-style-type: none"><li>▶ U hebt het verkeerde serviceprofiel geselecteerd. Herstart de instelling van uw SpeedTouch™ en vergewis u ervan dat u hierbij het juiste serviceprofiel selecteert.</li></ul>

Een uitgebreid overzicht van de lampjes is te vinden in de SpeedTouch™ Gebruikershandleiding.







## 5.3 Webdiagnostiek

### Verbindingscontrole

Hoe u een simpele verbindingscontrole verricht op de webpagina's, wordt beschreven in "3.3 Testen van uw Internet-verbinding" op page 19.

Indien de test succesvol is, ontvangt u in de testresultaten een lijst met groene markeringstekens:

Anders kunt u via een rood kruisje een diagnose van het probleem uitvoeren.

Testresultaat	Uitleg
 <b>DSL</b>	Uw DSL-lijn is niet gesynchroniseerd. <ul style="list-style-type: none"> <li>▶ Controleer of uw telefoonlijn correct op uw SpeedTouch™ is aangesloten.</li> <li>▶ Controleer het DSL-lampje, zoals beschreven in "Controle van lampjes" op page 25.</li> </ul>
 <b>ATM</b>	Geen ATM-activiteit op uw DSL-lijn gedetecteerd.
 <b>Ethernet</b>	Geen Ethernet-activiteit. Indien u bent aangesloten via een ander protocol dan PPPoE, is deze controle niet van toepassing; het resultaat zal dan altijd zijn 'Geen Ethernet-activiteit'.
 <b>PPP</b>	<ul style="list-style-type: none"> <li>▶ Verificatie is mislukt: controleer uw gebruikersnaam en wachtwoord. De gebruikersnaam ziet er in de meeste gevallen uit als gebruikersnaam@ISP.</li> <li>▶ Uw verbinding is verbroken.</li> <li>▶ Kon de verbinding niet tot stand brengen.</li> </ul>
Geen IP	Er is geen IP-adres of geen DNS-server geconfigureerd. Tijdens de afstemming van het IP-adres deed er zich een IPCP-fout of DHCP-fout voor.
Geen Internet	Deze test stuurt 1 ping naar elk adres uit een geconfigureerde lijst met IP-adressen. De test is een succes wanneer alle adressen kunnen worden bereikt. Als uw primaire en secundaire DNS op de lijst staan, volstaat het om 1 van beiden te bereiken.
Geen DNS	Als deze stap mislukt, zou dit kunnen komen omdat er een probleem is met de door uw Internet-aanbieder geleverde DNS-service.

## 5.4 SpeedTouch™ Probleemoplossing installatie-cd

De SpeedTouch™ cd-browser wordt niet automatisch geopend:

In MS Windows:

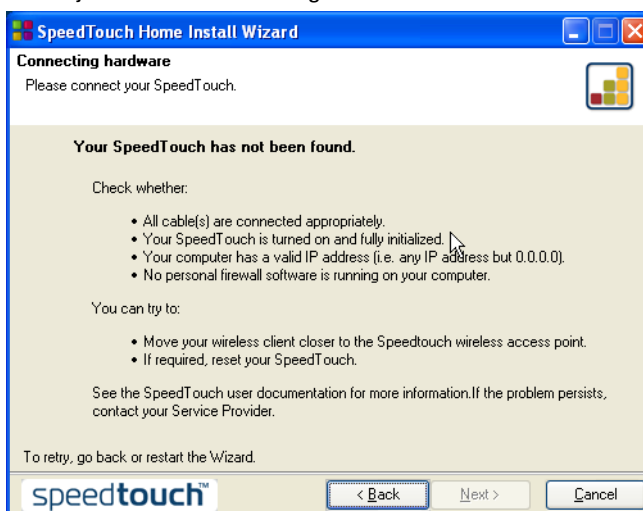
- 1 In de Windows-taakbalk klikt u op **Start**.
- 2 Kies **Uitvoeren...**
- 3 In het **Openen** veld voert u het volgende pad in: **D:\menu.exe**, waarbij D de stationsletter van uw cd-rom-station aanduidt.

In Mac OS X:

- 1 Op uw bureaublad klikt u twee maal op het cd-pictogram.
- 2 Klik twee maal op **Instellen**.

De wizard detecteert geen verbinding

Indien de wizard Thuisinstallatie geen verbinding met uw SpeedTouch™ detecteert, verschijnt er een foutmelding.



In dit geval moet u controleren of:

- ▶ De SpeedTouch™ is ingeschakeld en volledig is geïnitieerd;
- ▶ Uw computer een geldig IP-adres heeft (dat wil zeggen, niet 0.0.0.0);

In MS Windows:

- 1 In de taakbalk klikt u op **Start**.
- 2 Kies **Uitvoeren...**
- 3 Typ **cmd** in het **Openen** veld.
- 4 Klik op **OK**. Er verschijnt een zwart venster met een flikkerende cursor.
- 5 Typ **ipconfig /all** en druk op Enter.



In MS Windows 98 of MS Windows Millennium typt u **wipnfcfg** en drukt u op Enter.

- 6 Uw IP-adres wordt weergegeven.

In Mac OS X:

- 1** Ga naar **Dock > Systeemvoorkeuren**.
- 2** Klik op **Netwerk**.
- 3** Op het **TCP/IP** tabblad wordt uw IP-adres weergegeven.

- ▶ Er is geen firewall of router tussen uw computer en de SpeedTouch™ geplaatst;
- ▶ Er wordt geen persoonlijk firewallprogramma op uw computer uitgevoerd;

Om het zoeken naar uw SpeedTouch™ te herhalen, klikt u op **Terug** of start u de wizard opnieuw. Zodra de wizard uw SpeedTouch™ vindt, kunt u doorgaan met "Configuratie van de SpeedTouch™ (en uw computer)" op page 14.

De SpeedTouch™  
antwoordt niet

Als na uitvoering van de SpeedTouch™ wizard Thuisinstallatie het in te vullen venster niet verschijnt. In plaats hiervan krijgt u een bericht: de SpeedTouch™ antwoordt niet.

Er zijn twee mogelijkheden:

- ▶ Dit zou het gevolg kunnen zijn van de herconfiguratie van de IP-instellingen van de SpeedTouch™. In dit geval wordt het laatste venster van de wizard Thuisinstallatie niet weergegeven. Uw SpeedTouch™ is evenwel correct ingesteld en u kunt op het Internet surfen.
- ▶ Als u de de IP-instellingen van de SpeedTouch™ of de instellingen van het draadloze toegangspunt niet opnieuw hebt geconfigureerd, start u de wizard opnieuw.

Als de instelling via een draadloze verbinding mislukt, probeert u – zo mogelijk - uw SpeedTouch™ via een draadverbinding in te stellen.

Als het probleem aanhoudt, moet u de instructies van de Internet-aanbieder raadplegen voor meer informatie.

SpeedTouch™  
documentatie kan niet  
worden ingezien

Om de SpeedTouch™ documentatiepagina's op de installatie-cd te kunnen bekijken, dient Javascript in uw webbrowser te zijn ingeschakeld. Zie voor verdere informatie het help-bestand van uw webbrowser.


Voor het toestaan van actieve inhoud op een MS Windows XP systeem verwijzen wij u naar " Actieve inhoud in Internet Explorer" op page 30.

### Actieve inhoud in Internet Explorer

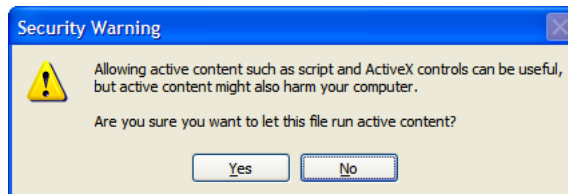
Wanneer u documentatiepagina's opent vanaf de installatie-cd, is het mogelijk dat u een waarschuwing krijgt, bijvoorbeeld wanneer de pagina's in Internet Explorer worden geopend en u MS Windows XP met Service Pack 2 gebruikt.

Om de documentatie te kunnen bekijken, gaat u als volgt te werk:

- 1 In Internet Explorer verschijnt het volgende bericht in de Informatiebalk:

 To help protect your security, Internet Explorer has restricted this file from showing active content that could access your computer. Click here for options...

- 2 Klik op de Informatiebalk (met de waarschuwing).
- 3 Kies **Geblokkeerde inhoud toestaan**.
- 4 Er verschijnt een veiligheidswaarschuwing:



- 5 Klik op **Ja**.

Nu kunt u de SpeedTouch™ documentatiepagina's bekijken of afdrucken.



Deze waarschuwing verschijnt telkens wanneer u de documentatie raadpleegt. Als u niet wilt dat dit bericht in de toekomst wordt getoond, moet u toestaan dat cd-roms actieve inhoud op uw computer uitvoeren:

- 1 Kies in het Internet Explorer menu **Programma's > Internetopties**.
- 2 Kies onder **Beveiliging** select **Actieve inhoud van cd-roms mag worden uitgevoerd op mijn computer**.

## 5.5 Probleemoplossing Eenvoudige configuratie

### Vereisten

Alvorens de Eenvoudige configuratie uit te voeren op de geïntegreerde SpeedTouch™ pagina's, controleert u het volgende:

- ▶ De vereiste verbindingen zijn tot stand gebracht.
- ▶ De SpeedTouch™ staat aan.
- ▶ Uw hostcomputer werd geconfigureerd als DHCP-client of geconfigureerd met een geldig vast IP-adres.



Bij problemen kunt u de hostcomputer een vast IP-adres geven in hetzelfde subnet als uw SpeedTouch™ (als de SpeedTouch™ nog zijn standaardinstellingen bezit, is dit een adres tussen 192.168.1.1 en 192.168.1.253).

Indien u vaste IP-adressen gebruikt, moet de SpeedTouch™ als DNS-server (standaard) zijn geconfigureerd.

### Ondersteunde webbrowsers

Uw webbrowser moet Javascript kunnen uitvoeren. De volgende browsers worden ondersteund:

- ▶ Internet Explorer (5.0 en later)
- ▶ Netscape Navigator (4.7 en later)
- ▶ Mozilla Firefox (1.2 en later)
- ▶ Opera (5 en later)
- ▶ Safari (1,0 en later)
- ▶ Konqueror (2.2 en later)

### Uitschakeling proxyserver

De Eenvoudige configuratie werkt slechts indien de proxyserver is uitgeschakeld of wordt genegeerd voor lokale adressen. Zie voor verdere informatie het help-bestand van uw webbrowser.

Om een proxyserver in Internet Explorer uit te schakelen:

- 1** Kies in het Internet Explorer menu **Programma's > Internetopties**.
- 2** Kies het tabblad **Verbindingen**.
- 3** Klik op **Lan-instellingen...**
- 4** Het vinkje bij de vakjes **Proxyserver gebruiken** en **Automatisch configuratiescript gebruiken** verwijderen.



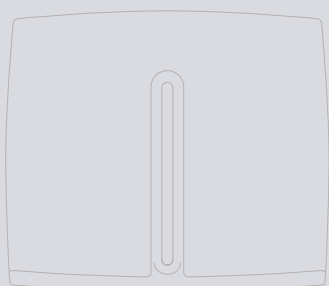
U wordt aangeraden eerst alle andere netwerkverbindingen op uw computer uit te schakelen, behalve degene met uw SpeedTouch™.

Om een netwerkverbinding uit te schakelen:

- 1** In de Windows XP taakbalk klikt u op **Start**.
- 2** Kies **(Alle) Programma's > Controlepaneel > (Netwerk- en Internet-verbindingen >) Netwerkverbindingen**.
- 3** Klik met de rechterknop van de muis op het pictogram Netwerkinterface dat u wilt uitschakelen en kies **Uitschakelen**.







## Wenst u meer Help-informatie?

Meer on line Help vindt u op [www.speedtouch.com](http://www.speedtouch.com).